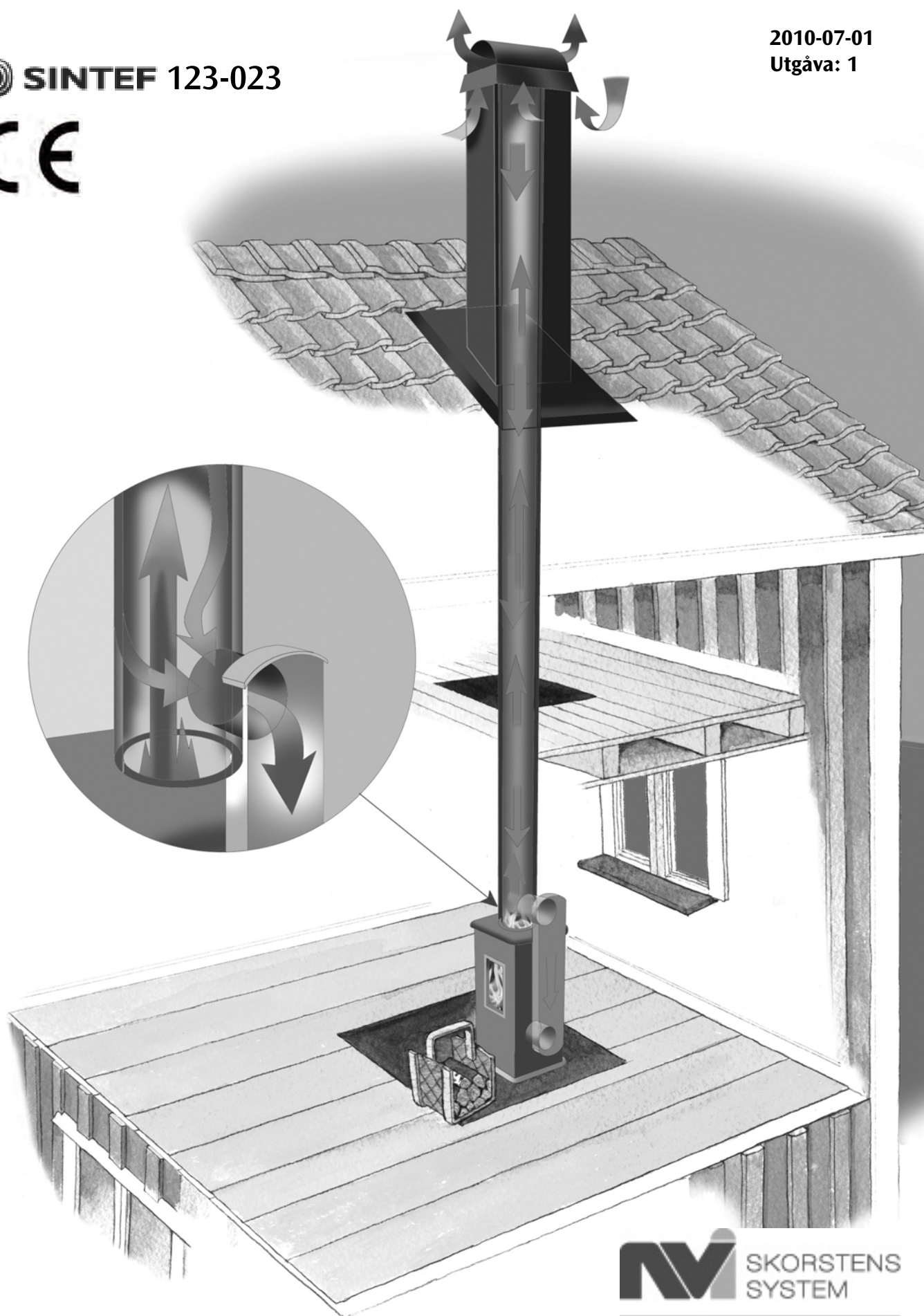


Asennusohje NVI2000 Combi

 SINTEF 123-023



2010-07-01
Utgåva: 1



 SKORSTENS
SYSTEM

SKORSTENAR TAKHUVAR TILLBEHÖR

Sisällysluettelo

| | |
|--|--------------|
| Piippuyksikön asennus..... | sivut 3-5 |
| Peitepellin asennus | Sivu 6 |
| Tuloilmakanavan asennus | Sivu 7 |
| Väli- ja yläpohja | Sivu 8 |
| Nelikulmaisen suojaPELLITYKSEN asennus | Sivut 9 - 12 |
| Pyöreän piipun suojaosien asennus | Sivu 13 - 15 |
| Tekniset tiedot | Takasivu |



EU-VAATIMUSTENMUKAISUUS VAKUUS

TUOTE JOTA
VAKUUS KOSKEE



Tuotetyyppi: Metallisavupiippujärjestelmä
Tuotemerkki: NVI 2000
Standardin mukainen tyyppi: SS-EN 1856-1: T450-N1-D/W-Vm-L60100-G(50)
SS-EN 1856-1: T450-N1-D/W-Vm-L20100-G(50)

Käyttötarkoitus: Tulisijat joiden maksimi teho 120 kW
Polttoaine: Kevytöljy, kaasu, puu, hiili, turve
Max. savukaasulämpötila: 450° C
Erityisehtoja: Ei

VALMISTAJA:
Nimi: Näldens Värmeindustri AB
Osoite: Näldenvägen 40, S-83044 Nälden
Valmistuspaikka: Nälden, Ruotsi

EDUSTAJA SUOMESSA:
Nimi: NVI-Suomi / Scandion Oy
Osoite: PL 58, 00811 Helsinki

ILMOITETTU LAITOS:
Nimi: SP, Sveriges Provnings- och Forskningsinstitut AB
Osoite: Box 857, S-50115 Borås, Ruotsi
Raportti nro / pvm: 0402-CPD-265403, 2004-06-21.

Carolo Hallström
TJ, Näldens Värmeindustri AB

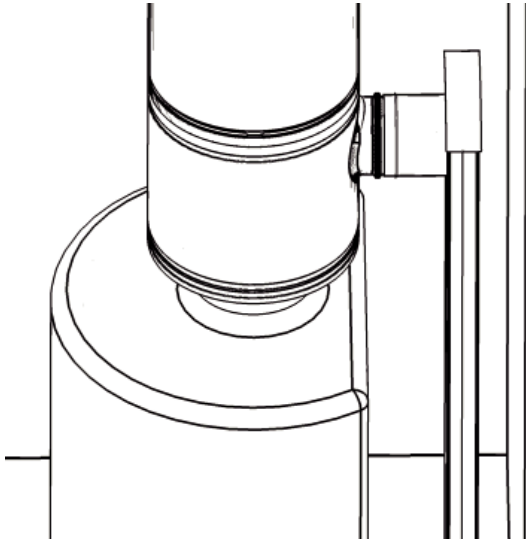
Liitteet:
Asennusohjeet ja tuoteselostus
SS-EN 1856-1:sen ZA-liite "Savupiiput-vaatimukset metallisavupiipuille -
Osa 1: Savupiippujärjestelmät"
Viimeisin raportti hyväksytystä valmistuskontrollista.

Asennus.

Tuloilmakanavan liittäminen, katso sivu 7

1.

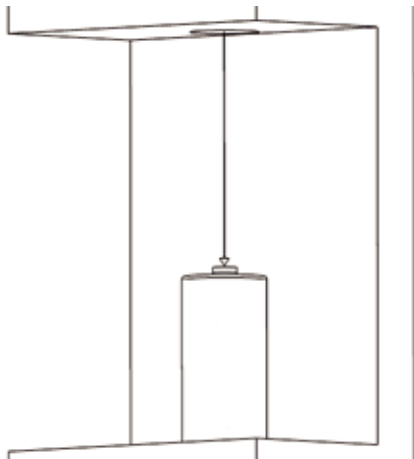
Ota huomioon tulisijan sijoituksessa myös piipun suojaetäisyys, ettei piippu tule liian lähelle palaviin rakenteisiin.



HUOM! Tuloilmakanava ei saa koskaan olla 50mm:ä lähempänä palavaa materiaalia.

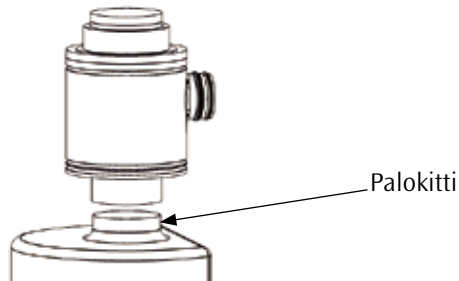
2.

Mittaa suora linja liitoksen keskeltä kattoon. Tee sen jälkeen kattorakenteeseen halkaisijaltaan vähintään 360 millimetrin kokoinen läpivientiaukko. Läpivientiaukko tehdään jatkossa samalla tavalla kaikkiin välipohjiin ja vesikattoon.



3.

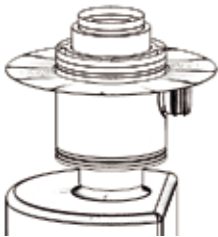
Laita palokitti tulisijan liitokseen ennenkuin liitososa 158000 asennetaan paikalleen.



Jos liitoksella on eri ulkohalkaisija kuin 150mm:ä, tarvitaan adapteria (lisävaruste).

4.

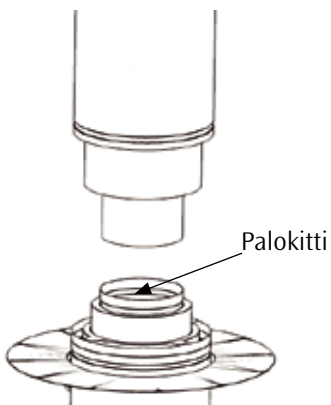
Aseta peitepelti 121301 liitososaan maalattu puoli alaspäin.



Huomioi että peitepellit eivät ole osiinjaettuja ja sen vuoksi niitä ei voi asentaa jälkikäteen.

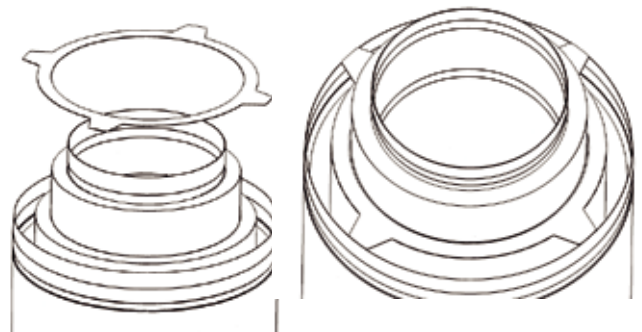
5.

Ennenkuin ensimmäinen piippuyksikkö asennetaan liitososaan, laitetaan palokitti liitososan savukanavan sisäpuolelle.

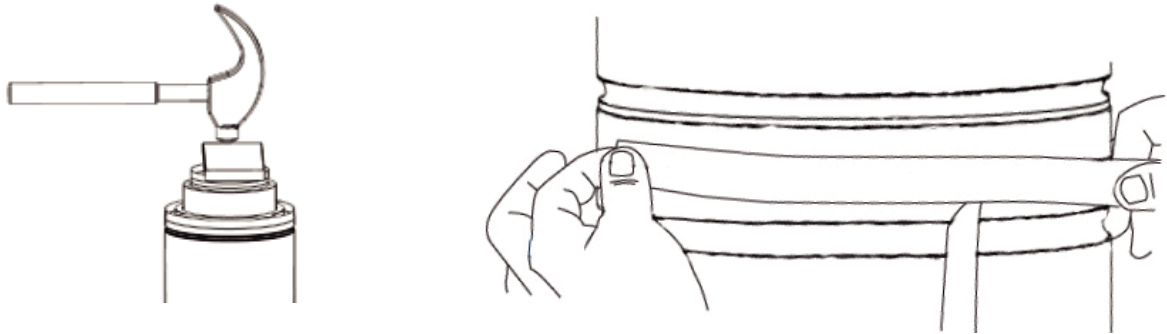


Asenna piippuyksikön sisäputki liitososan sisään, varmista että eristeen saumakohdat täsmäävät ennenkuin yksikön ulkovaippa asennetaan liitososan ulkovaipan päälle.

Tärkeää! Tarkasta, että tuloilman sovitusholkki on paikoillaan eristeen ja piipun ulkovaipan välissä.

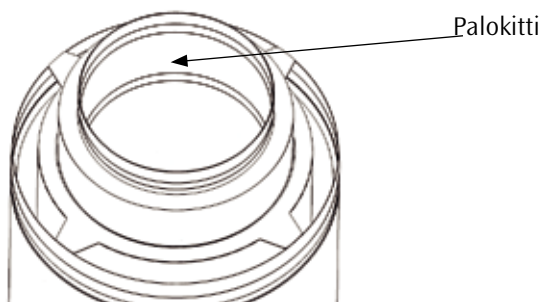


6. Napauta vasaran ja puupalan avulla savukanavan yläreunaa kunnes se on kiinni liitososassa tai siinä piippuyksikössä, joka on asennettu sen alapuolelle.
Jokainen saumakohta piippuyksiköiden ulkovaipan välissä on teipattava alumiininauhalla (toimituksessa mukana) ennenkuin kiristyspanta asennetaan paikalleen.



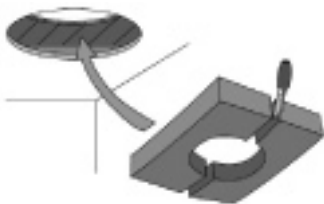
Huomioi että piippuyksikön osat: sisäputki, eriste ja ulkovaippa eivät ole kiinnitettyinä toisiinsa. Jos nostat moduulia ulkovaipasta voi sisäputki valua ulos ja aiheuttaa vahinkoa. KÄYTÄ AINA SUOJAKÄSINEITÄ KUN KÄSITTELET PIIPUN OSIA.

7. Laita palokitti piippuyksikön sisäputken sisäpuolelle ennenkuin seuraava yksikkö asennetaan paikoilleen.



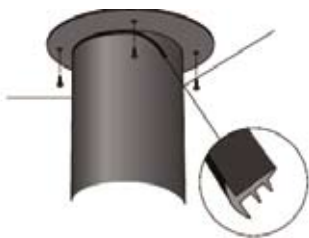
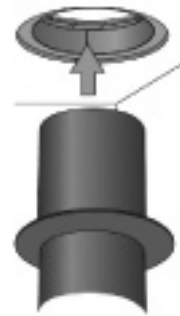
8. Jatka piippuyksiköiden asennusta niin, että ensimmäinen välipohja ohitetaan. Ota avuksi vatupassi ja aseta piippuyksiköt pystysuoraan ennenkuin peitepelti asennetaan paikalleen.
Tärkeää! Tarkista, ettei piipun ulkovaippa ole 50mm:ä lähempänä lähintä palavaa materiaalia (suojaetäisyys).

9. Peitepellin asennus



Leikkaa halkaisijaltaan 260mm:n kokoinen aukko eristelevyyn, joka tulee peitepellin mukana. Tee viilto keskellä olevasta aukosta pitkille sivuille niin, että eristelevy voidaan pujottaa piippuyksikön ulkovaipan ulkopuolelle. Sijoita eristelevy välipohjaan. Eristelelyllä estetään kylmän ilman sisäänkäsy ja veto.

Aseta peitepelti varovasti sisäkattoa vasten niin, ettei piippuyksikön maali vahingoitu. Keskitä peitepelti piippuyksikön ympärille kiinnittämällä silikonilista peitepellin ja piippumoduulin ulkovaipan välille. (katso alla oleva kuva)



Kun peitepelti on keskitetty piippuyksikön ympärille, kiinnitetään pelti paikoilleen ruuveilla (toimituksessa mukana). Paina kiinni viimeinen osa silikonilistasta ja leikkaa pois tarpeeton lista. Saumakohta voidaan haluttaessa jättää piiloon piippuyksikön taakse.

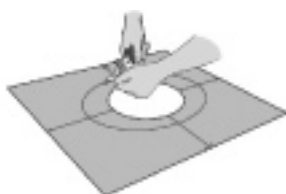
Kumilistan sileä puoli tulee moduulin ulkokuorta vasten.

10. Peitepellin asennus sisäkaton ollessa kalteva.



Sisäkaton ollessa kalteva, täytyy peitepellissä olevan aukon olla ovaalinmuotoinen. Tämä tehdään siten, että malliin (toimituksessa mukana) leikataan sopiva kaltevuusaste.

Teippaa leikattu malli kiinni peitepeltiin ja piirrä mallin mukaisesti.



Leikkaa pois tarpeeton materiaali peltisaksilla (toimituksessa mukana).

Peitepellin asennus kaltevalle sisäkatonle tehdään samalla tavalla kuin suoralle sisäkatonle.

Tuloilmakanavan liittäminen

1.

Lue läpi tulisijanvalmistajan ohjeet koskien tuloilmakanavan liittämistä.

2.

Sijoita tuloilmakanava 101680 tulisijan taakse ja säädä se niin, että sen alaosa on tulisijan tasoa vasten ja niin, että ylempi liitos on suorassa tulisijan liitososaan nähden.(kuva 1).

Joissain tapauksissa voi tulisijan tuloilmaliitos sijoita suoraan tulisijan takaosassa.(kuva 2)



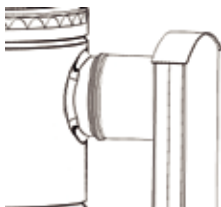
kuva 1



kuva2

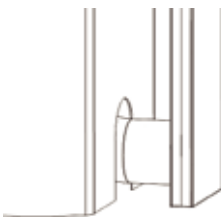
3.

Asenna tuloilmakanava liitososaan.



4.

Liitä haitariputki (ei toimituksessa) tuloilmakanavan alemman liitoksen ja tulisijan tuloilmaliitoksen välille tulisijan valmistajan ohjeiden mukaisesti.



Tärkeää! Tuloilmakanavaa, liitososaa tai haitariputkea ei saa missään olosuhteissa tukkia. Jos niin tehdään tulisijaa lämmitettäessä, voi piipun ulkovaipan lämpötila ylittää sallitut arvot.

Väli- ja yläpohja

NVI 2000 moduulit ovat hyväksytyjä asennettavaksi myös siten että moduulien sauma jää välipohjan sisään.



Tee välipohjassa höyrynsulkumuoviin hieman suurempi aukko kuin piipun ulkohalkaisija.



Leikkaa peitepellin eristelevy veitsellä kahtia ja/tai tee keskelle pyöreä moduulin ulkohalkaisijan kokoinen reikä.

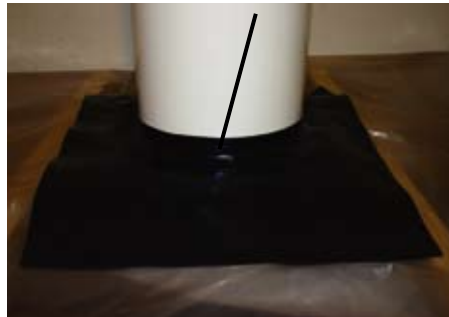


Aseta eristeen puolikkaat tiiviisti piippua vasten, kattorakenteesta riippuen, joko höyrynsulkumuovin alle / päälle tai höyrynsulkukumin päälle. Tarkista asia vastaavalta rakennusmestarilta.



Pujota höyrynsulkukumi moduulin läpi.

Voit varmistaa tiiveyden pursottamalla sauma-ainetta (keltainen tuubi) kumin yläreunaan.



Vedä kumi alas ja tarkista ennen teippausta että höyrynsulkumuovi ei ole kosketuksissa moduulin ulkopintaan.



Teippaa kumin reunat joka puolelta tiiviisti muoviin.



Kiinnitä lopuksi verkkomatto moduulin ympärille.

HUOMIOI !

Välipohjan eristemateriaalit ja höyrynsulkumuovit EIVÄT saa olla moduulin ulkokuorta vasten. Ainoastaan peitepeltipaketissa olevaa eristelevyä ja asennuspaketin höyrynsulkukumia ja verkkomattoa saa käyttää piipun ulkokuorta vasten.

Tee merkintä läpivientiaukolle yläpohjaan



Nelikulmaiselle pellityssarjalle

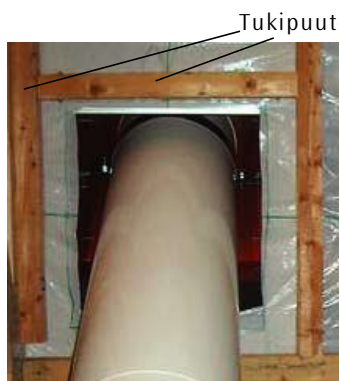
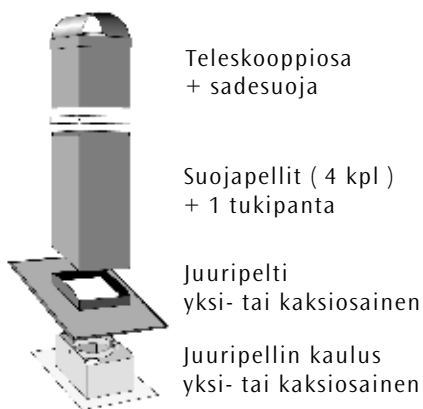


Pyöreän piipun suojaosille



Merkitse läpivientiaukon keskus, siten että se näkyy kun katemateriaali poistetaan läpiviennin kohdalta.

ASENNUS NELIKULMAINEN SUOJAPELLITYSSARJA



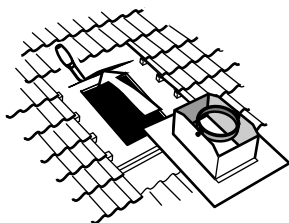
Tiilikatto : Poista kattotiilet tarpeeksi suurelta alueelta ja katkaise rimat siten, että aluspelti on mahdollista asentaa. Naulaa tukipuut alus/tukipellin alle reunojen tueksi.

Pelti- ja huopakatto : Leikkaa peltiin juuripellin "pystykauluksen" suuruinen aukko ja katemateriaalista riippuen tee tarvittava tuet kauluksen reunoille.

Oli kyseessä mikä tahansa katemateriaali on tärkeää että juuripellin kauluksen yläreuna asennetaan aluskatteen alle siten, että vesi ei pääse valumaan kauluksen reunan alle !

TIILIKATTO : Tee aluskatteen (muovin / levyn) yläosaan viilto ja työnnä juuripellin kauluksen yläreuna muovin tai levyn ALLE.

PELTI- ja HUOPAKATTO : juuripellin kauluksen yläreuna tulee aina laittaa aluskatteen alle, oli aluskate mitä tahansa materiaalia, tai kuitenkin siten, että vesi ei pääse missään olosuhteissa valumaan kauluksen alle.



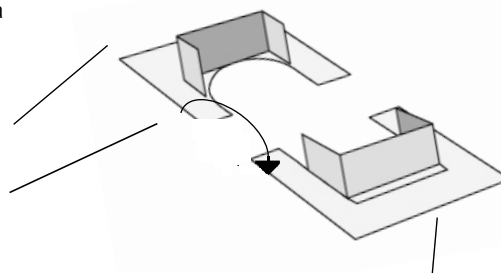
HUOM ! Juuripellin kaulus voi olla tilauksesta riippuen joko yksiosainen kiinteällä kaltevuudella 0 - 9, 10 - 19, 20 - 29, 30 - 39 ja 40 - 45 astetta (kuvassa yllä)tai kaksiosainen FLEXI, joka sopii 0 - 45 asteiseen kattoon (kuvassa oikealla alla).

Yksiosainen juuripellin kaulus kiinteällä kaltevuudella. Moduulin ympärille tuleva kaksiosainen tukipanta (teleskooppiosa-laatikossa) taivutetaan pyöreäksi ja kiinnitetään moduulin ympärille. Pantaa ei saa kiristää tiukalle.

Kauluksen alareuna jää aluskatteen (muovin / levyn) päälle.

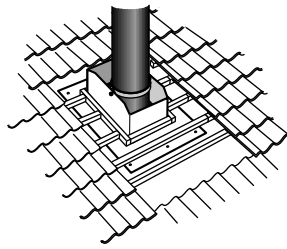
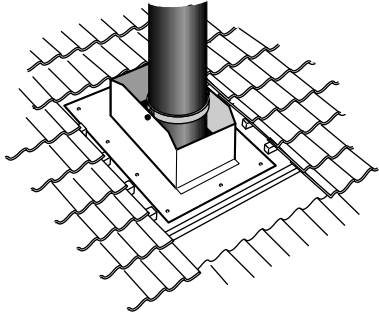
Kaksiosainen juuripellin kaulus ei tarvitse erillistä tukipantaa (tukipanta aina mukana teleskooppiosa-laatikossa) kuten yksiosainen juuripellin kaulus (kuva yllä)sillä kauluksen pohja on muotoiltu pyöreäksi, mikä tukee piipun sivuttaissuunnassa.

Kun piippu on vesikatolla työnnetään harjan puolelle tulevan kaulus-puolikkaan (korkeampi pystykaulus) yläreuna aluskatteen alle (ks ohjeet yllä), jonka jälkeen tarkistetaan piipun suoruus. Sen jälkeen molemmat kaulusosat vedetään tiiviisti piippua vasten, siten että ylemmän osan alareunat menevät lomittain alemman juuripellin kaulusosan päälle. Kun piippu on täysin suorassa kiinnitetään molemmat kaulusosat reunoistaan ruuveilla tai nautoilla katon kiinteään rakenteeseen. Lopuksi molemmat pystykaulukset suoritetaan pystyasentoon.

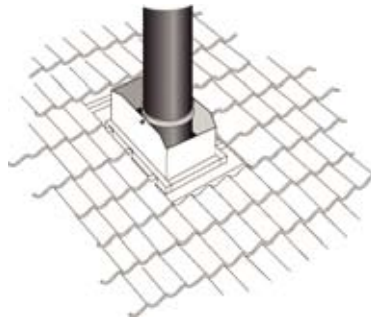


Alapuolelle tulevan puolikkaan alareuna jää aluskatteen päälle.

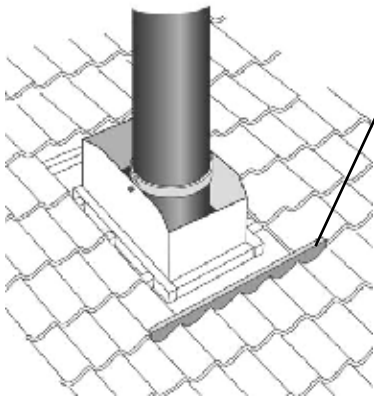
Kun piippu on vesikaton yläpuolella ja suorassa kiinnitetään juuripellin kauluksen sivut ja alareuna katon kiinteään rakenteeseen.
Esim. naulaamalla tai ruuveilla.



TIILIKATE : piipun ympärille tehdään kehikko (kuva) niin lähelle kaulusta kuin mahdollista (muista kuitenkin 50 mm suojaetäisyys). Katkaistujen rimojen tilalle tehdään uudet katto-tiiliä varten.
Rimat kiinnitetään kehikkoon, ei juuripellin kaulukseen.



TIILIKATE : Kun rimat on kiinnitetty kehikkoon ladotaan tiilet paikoilleen ennen SUPERSEAL-tiivisteiden ja juuripellin asentamista.



SUPERSEAL-tiiviste (teleskooppiosa-laatikossa) asetetaan paikoilleen ENNEN juuripellin asentamista.

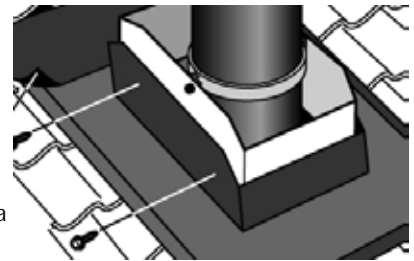
TEE NÄIN :

Jos ulkokaton katemateriaalissa on profiili leikkaa SUPERSEAL-tiiviste sen mukaiseksi. Merkitse tussilla profiilin harjakohdat ja leikkaa tiiviste tavallisilla saksilla.
Tiiviste on pehmeä ja taipuisa joten sen ei tarvitse olla täsmälleen profiilin mukainen.

Aseta tiiviste katemateriaalin päälle ennen juuripellin asentamista. Tarvittaessa voidaan käyttää vedenkestävää silikonia (keltainen tuubi) tiivisteiden paikallaan pysymiseen.

Tiivisteiden tarkoituksena on estää lumen pölyäminen talvella juuripellin kaulukseen.

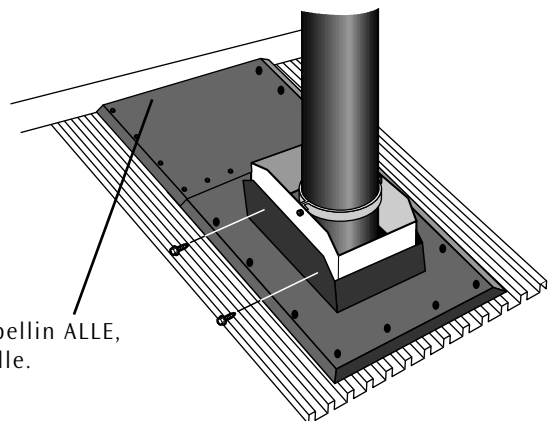
Juuripelti asennetaan aina katemateriaalin päälle. Juuripelti voi olla yksiosainen kiinteällä kaltevuudella 0 - 9, 10 - 19, 20 - 29, 30 - 39, 40 - 45 astetta tai kaksiosainen FLEXI , joka sopii 0 - 45 asteen kaltevuuksiin. Kaksiosainen FLEXI asennetaan siten, että harjapuoleinen osa tulee osittain alapuolelle jäävän osan reunan päälle.



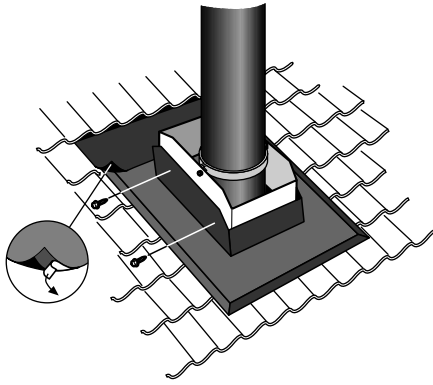
Kiinnitä juuripelti toimituksessa mukana olevilla ruuveilla (teleskooppiosa-laatikossa) kiinni kaulukseen.

PELTIKATTO : jatkopelti/-pellit harjaan asti tarvitaan jos katemateriaalina on pelti. Juuripelti ruuvataan kiinni erityisillä kumitiivisteisillä peltikattoruuveilla, (ruuvit eivät mukana toimituksessa) jonka jälkeen jatkopelti ruuvataan kiinni ensin juuripellin ja sitten katemateriaalin päälle aina harjaan asti. Ks kuva oikealla.
Jatkopeltiä voi käyttää myös tiili- ja huopakatoissa jos etäisyys harjalle ei ole pitkä.

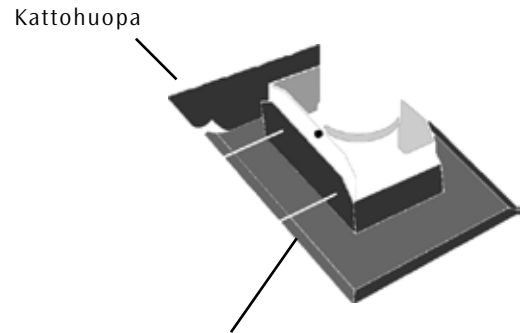
Viimeisen jatkopellin yläreuna laitetaan harjapellin ALLE, siten että vesi ei pääse valumaan jatkopellin alle.



TIILIKATTO : Kumimatto laitetaan suurelta osin kattotiilien alle ja maton toisessa päässä oleva teippiosa nostetaan juuripellin päälle. Kun matto on paikoillaan poista teipin suoja-paperi ja kiinnitä reuna juuripellin päälle ja laita loput matosta tiilien alle.

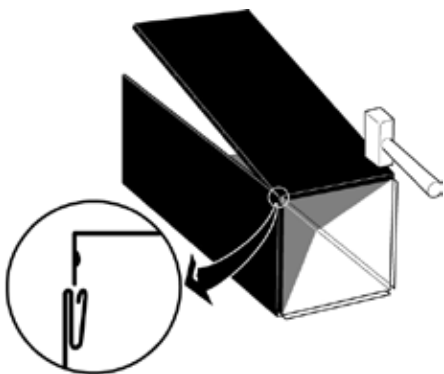


HUOPAKATTO : Kattohuopa liimataan kiinni juuripellin yläreunan päälle. Juuripellin sivujen päälle voi myös liimata kattohuovan tai kiinnittää ne säänkestävällä silikoonilla huopaan.



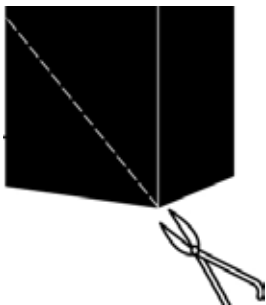
Jos juuripellissä on taitteet reunoissa leikkaa ne pois siten, että juuripellin lappeesta tulee tasainen.

SUOJAPELTIEN ASENNUS



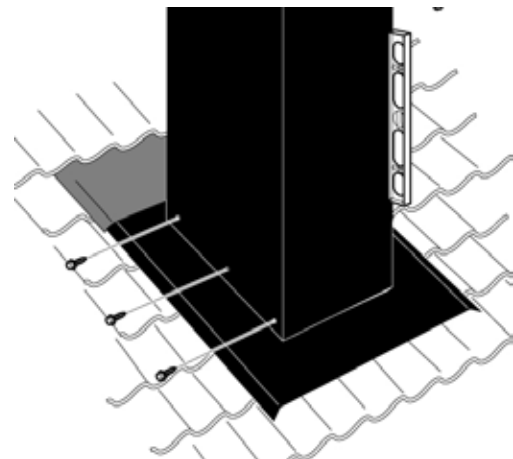
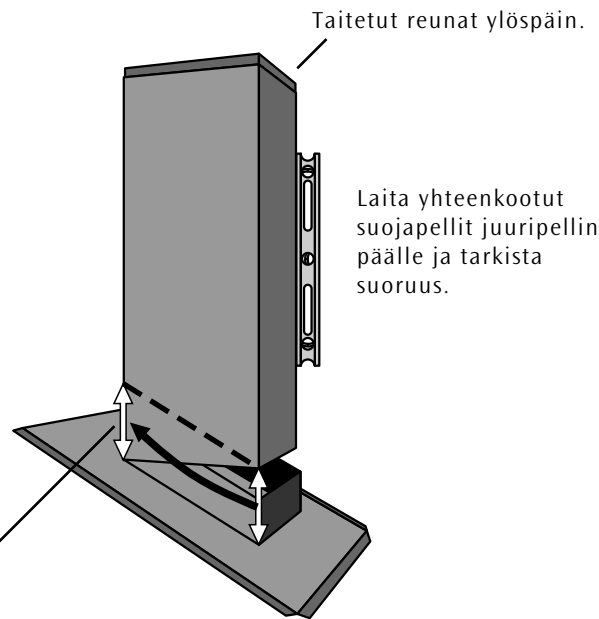
Kokoa suojapellit (4 irrallista peltiä) napauttamalla kumivasaralla peltien reunat yhteen, siten että ne " lukkiutuvat " .

Mittaa kuvan osoittamalla tavalla pois leikattava osa molemmilta sivuilta ja takaa.



Leikkaa ylimääräinen pelti pois peltisaksilla. Huom ! Peitepeltien suorista reunoista.

Kun pellit on leikattu ja suoristettu kiinnitä suojapellit juuripeltiin ruuveilla. (mukana paketissa)



Asenna tukipanta paikoilleen.
(Neliönmuotoinen jossa reikä keskellä)

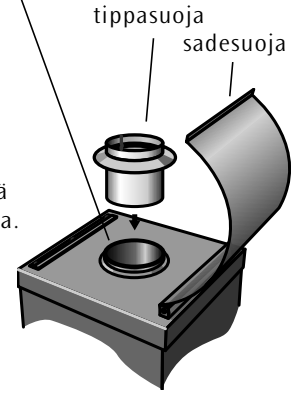


Nosta teleskooppiosa paikoilleen pellityksen päälle pysty-sauma harjaan päin.
HUOM ! Teleskooppiosaa EI SAA RUUVATA kiinni pellitykseen.



Kun teleskooppiosa on paikoillaan tulee moduulin sisäputkesta näkyä n. 1-2 cm kannen yläpuolella.

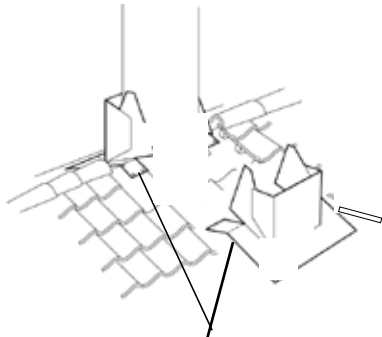
Laita viimeiseksi tippasuoja paikoilleen ja kiinnitä sadesuoja ruuveilla.



Nelikulmaisen juuripellityksen asennus harjalle

Jos piipun keskikohta on lähempänä kuin 230 mm harjasta on kyseessä harjasijoitus, mikä tulee huomioida jo piippua tilattaessa. Jos nelikulmainen pellityssarja tilataan harjasijoituksena toimittaa tehdas sekä juuripellin kauluksen että juuripellin kaksiosaisena, jotka asennetaan harjan molemmille puolille. Huomioi että lappeelle (ala- ja yläosa) tilattua kaksiosaista FLEXI-juuripellitystä EI VOI asentaa harjalle.

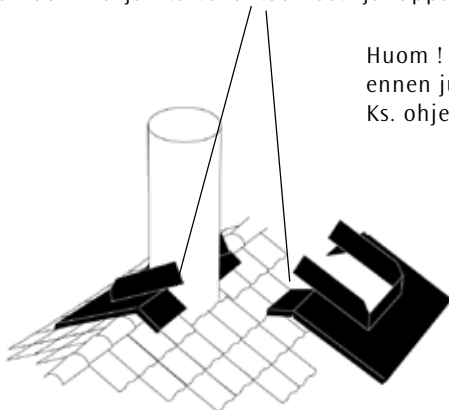
Aloita asennus tekemällä kattoon aukko. ks. ohjeet aiemmin tiili-, pelti ja huopakatto. Kaksiosainen juuripellin kaulus asennetaan kuvan mukaisesti piipun ja harjan molemmille puolille riippumatta siitä onko piippu aivan harjan keskellä tai vaikka 100 mm sivussa.



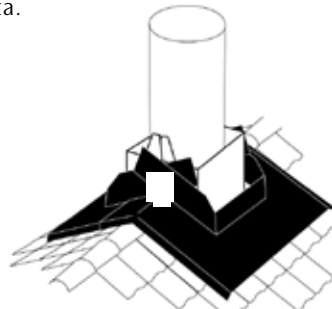
Harjasijoituksessa juuripellin kauluksen osat sijoitetaan tiiviisti piippua vasten aluskatteen päälle ja reunat käännetään kuvan mukaisesti harjan yli lomittain toistensa päälle ja ruuvataan tai naulataan reunoista kiinni katon kiinteään rakenteeseen. Tee tarvittaessa juuripellin kauluksen reunojen alle tuenta sekä tiivistä aluskatteen ja kauluksen reunat, esim. teippaamalla, silikoonilla tms.

Tiilikatteeseen tehdään kauluksen ympärille puukehikko (ks kuvat sivulla 16) niin lähelle kaulusta kuin mahdollista. Katkaistujen rimojen tilalle tehdään uudet kattotiiliä varten. Rimat kiinnitetään kehikkoon, ei juuripellin kaulukseen.

Kun juuripellin kaulus on tukevasti kiinni (ja tiilikatteessa tiilet ladottu takaisin piipun ympärille) asennetaan juuripelti. Juuripelti asennetaan katemateriaalin päälle. Juuripellin pystykaulus ja lapepelti leikataan auki harjan taitekohtaan asti ja läppä käännetään harjan toiselle puolelle Ks. kuvat alla.

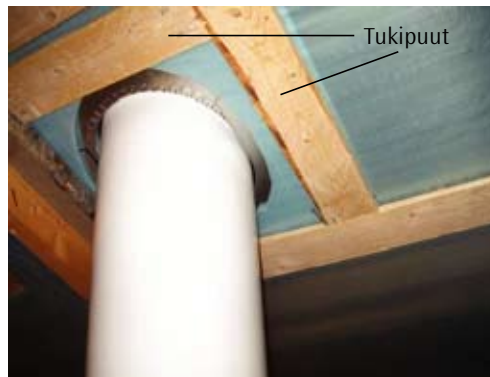
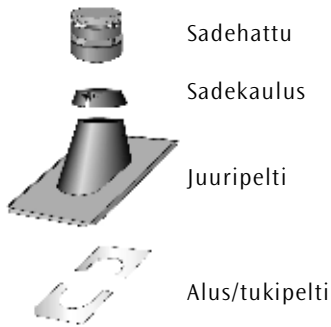


Huom ! Asenna SUPERSEAL-tiiviste ennen juuripellin asentamista.
Ks. ohjeet sivulta 17.



Juuripellin kiinnitys juuripellin kaulukseen ja loput suojapellityksen asennuksesta ks. ohjeet sivulta 18.

ASENNUS PYÖREÄN PIIPUN SUOJAOSAT

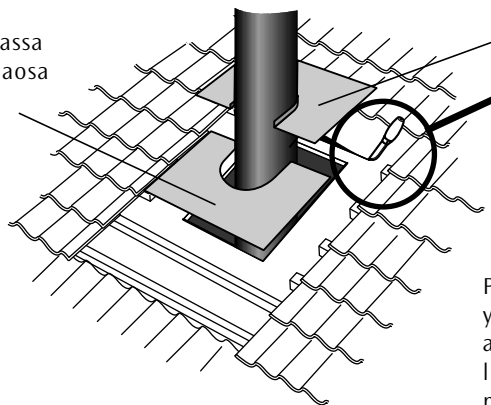


Tiilikatto : Poista kattotiilet tarpeeksi suurelta alueelta ja katkaise rimat siten, että aluspelti on mahdollista asentaa. Naulaa tukipuut alus/tukipellin alle reunojen tueksi.

Pelti- ja huopakatto : Tee kattoon aukko, jonka ulkomitta ympäriinsä on väh. 50 mm suurempi kuin piipun ulkohalkaisija. Kuitenkin tarpeeksi iso, että aluspellin asennus onnistuu. Katon katemateriaalista riippuen tee tarvittava tuet kauluksen reunoille.

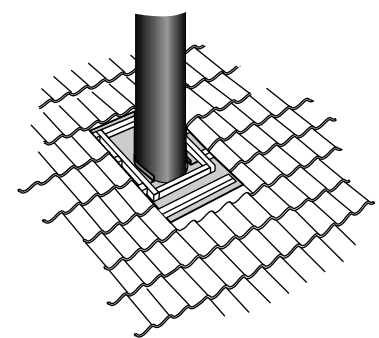
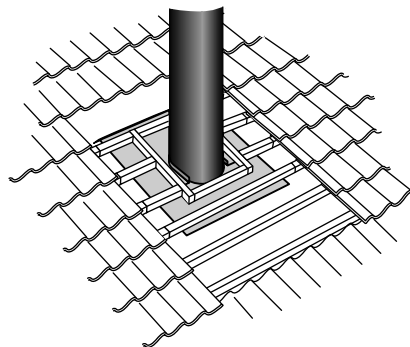
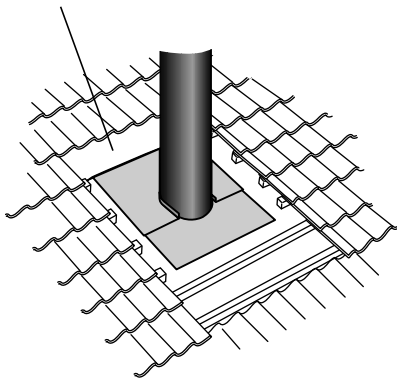
Oli kyseessä mikä tahansa katemateriaali on tärkeää että alus/tukipellin kauluksen yläreuna asennetaan aluskatteen alle siten, että vesi ei pääse valumaan kauluksen reunan alle !

Tarkista että piippu on suorassa ja kiinnitä alus/tukipellin alaosa (ilman pystykaulus) reunoistaan aluskatteeseen siten, että se tukee piipun.



TIILIKATTO : Tee aluskatteen (muovin / levyn) yläosaan viilto ja työnnä alus/tukipellin "pystykaulusellisen" puoliskon yläreuna muovin tai levyn ALLE.

Aluskatteen reunan tulee peittää allensa koko alus/tukipellin yläreuna.



PELTI- ja HUOPAKATTO : alus/tukipellin yläreuna tulee aina laittaa aluskatteen alle, oli aluskate mitä tahansa materiaalia, tai kuitenkin siten, että vesi ei pääse missään olosuhteissa valumaan alus/tukipellin alle.

Tarkista että piippu on suorassa ja kiinnitä myös ylempi alus/tukipellin puolisko reunoistaan aluskatteeseen.

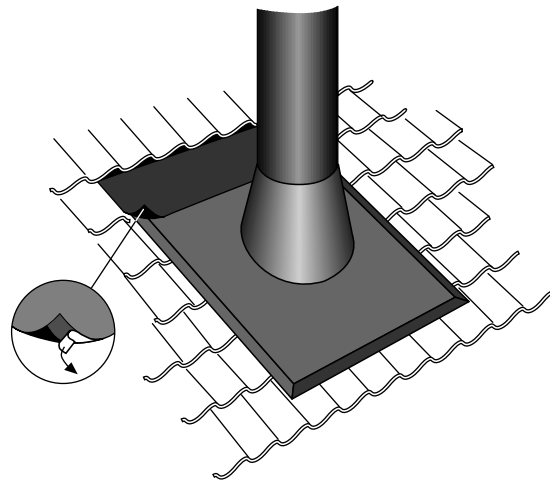
Jos kyseessä on tiilikatto tehdään piipun ympärille kehikko niin lähelle piippua kuin mahdollista (muista kuitenkin 50 mm suojaetäisyys).

Katkaistujen rimojen tilalle tehdään uudet kattotiiliä varten. Rimat kiinnitetään kehikkoon, ei alus/tukipeltiin.

Pujota juuripelti varovasti moduulin läpi katteen päälle.

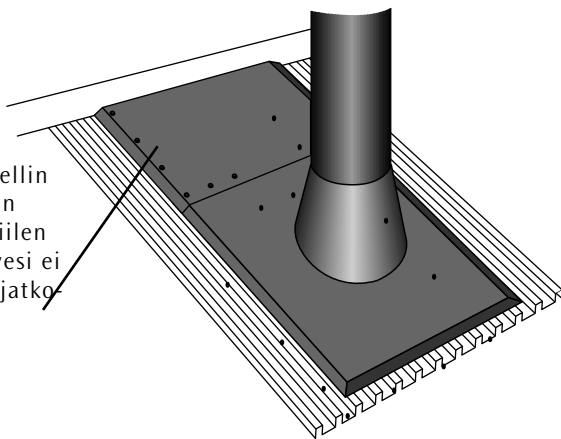
TIILIKATTO : Kumimatto laitetaan suurelta osin kattotiilien alle ja maton toisessa päässä oleva teippiosa nostetaan juuripellin päälle.

Kun matto on paikoillaan poista teipin suojapaperi ja kiinnitä reuna juuripellin päälle ja laita loput matosta tiilien alle.



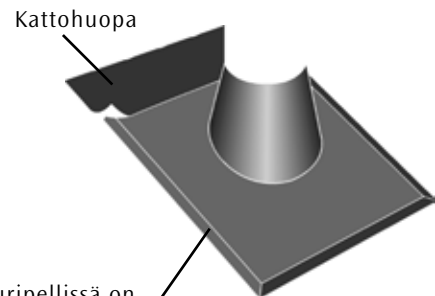
PELTIKATTO : jatkopelti/-pellit harjaan asti tarvitaan jos katemateriaalina on pelti. Juuripelti ruuvataan katteeseen kiinni erityisillä kumitiivistävillä peltikattoruuveilla, (ruuvit eivät mukana) jonka jälkeen jatkopelti ruuvataan kiinni ensin juuripellin ja sitten katemateriaalin päälle aina harjaan asti. Ks kuva alla.

Jatkopeltiä voi käyttää myös tiili- ja huopakatoissa jos etäisyys harjaan ei ole pitkä.



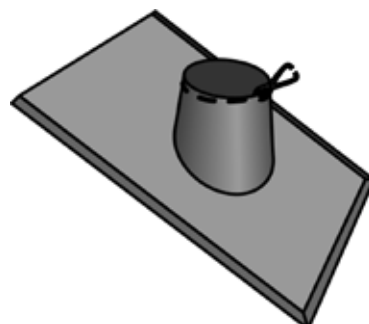
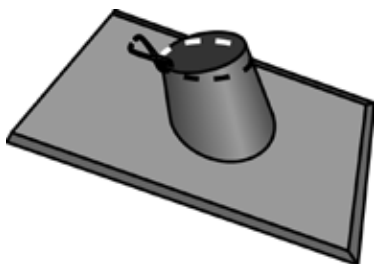
Viimeisen jatkopellin yläreuna laitetaan harjapellin tai -tiilen ALLE, siten että vesi ei pääse valumaan jatkopellin alle.

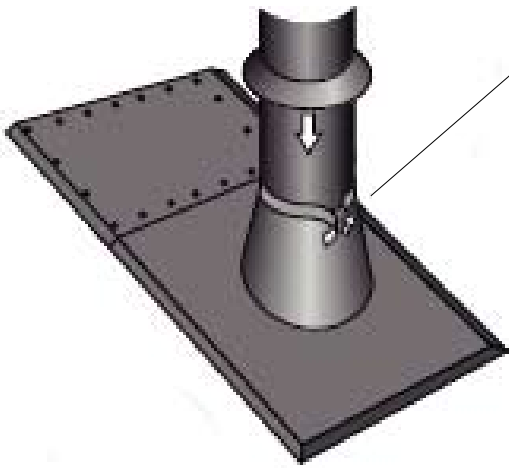
HUOPAKATTO : Kattohuopa liimataan kiinni juuripellin yläreunan päälle. Juuripellin sivujen päälle voi liimata kattohuovan tai kiinnittää ne säänkestävällä silikoonilla huopaan.



Jos juuripellissä on taitteet reunoissa leikkaa ne peltisaksilla pois.

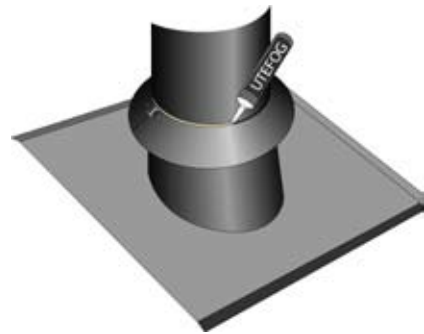
Jos juuripellin kaltevuus ei ole sopiva kattoon nähden voidaan juuripellin kaulusta muotoilla peltisaksilla. Jos juuripellin kaulusta täytyy leikata tee se mieluummin vähän kerrallaan useampaan otteeseen kunnes sopiva kaltevuus saavutetaan.





Tärkeää! Asenna kumitiiviste (toimituksessa mukana) ennenkuin sadekaulus asennetaan paikoilleen. Tämä estää kosteuden pääsemisen ulkosuojapellin ja juuripellin väliin.

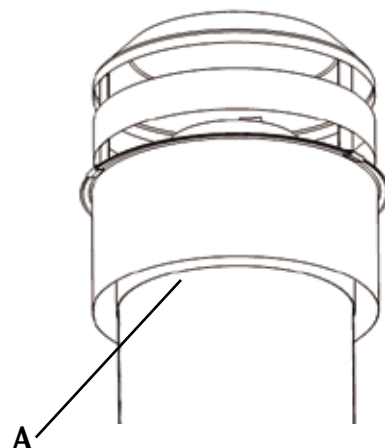
Kiinnitä sadekaulus aivan juuripellin kauluksen päälle ja pursota huolellisesti paksu kerros sauma-ainetta sadekaulusen yläreunaan, siten että sadevesi ei missään olosuhteissa pääse valumaan piippua pitkin juuripellin sisään.



Sauma-ainetta täytyy myös laittaa kaikkiin ulkovaippojen saumoihin ennen kiristyspannan asettamista. Siten saumoista tulee vesitiiviitä.

Laita kerros sauma-ainetta noin 100mm:ä ylimmän moduulin alapuolelle ennenkuin yhdistetyt piipunpäänsuoja ja sadesuojus painetaan kiinni ylimpään moduuliin.

Tärkeää! Sisempi piipunpäänsuoja on oltava tiiviisti kiinni piippumoduulin ulkovaipassa ja sen takia se on erittäin huolellisesti tiivistettävä sauma-aineella. Katso A kohta.



Tekniset tiedot

Rakenne.

NVI 2000 Combi on varustettu sisäputkella, joka on valmistettu 1mm:stä ruostumattomasta teräksestä, laatuluokka SS 1.4301. Sisäputki on eristetty 30 mm:llä mineraalivillalla, valmistaja PAROC Sektion 140 alumiinifoliolla. Piippuyksikön ulkovaippa on 0,7 mm:stä kuumasinkittyä peltiä, laatua B500 X275, joka on pintakäsitelty polyesteripulverimaalauksella.

Eristeen ja piippuyksikön sisäpuolen välillä on 23 mm levyinen tuuletusrako. Tämä tuuletusrako toimii tuloilmakanavana palamisilmalle.

Tuloilma otetaan ulkoa piipunpään kautta. Kylmä tuloilma auttaa viilentämään ulkovaippaa niin, että 50 mm:n suojaetäisyys lähimpään palavaan materiaaliin riittää.

Piippuyksikön jokaisessa saumakohdassa on sovitusholkki joka varmistaa, että savukanava ja eriste ovat keskellä piippumoduulin ulkovaipassa.

Toiminta.

Kun tulisijaan on sytytetty tuli ja suuluukku on suljettu, ottaa tulisija palamiseen tarvittavan ilman tulisijassa olevan raitisilmaliitännän kautta, joka liitetään piipun tuloilmakanavaan.

Piippuyksikön tuloilmakanava päättyy vapaasti piipunpäänsuojaan tai sadesuojaan.

Erittelyt.

| | |
|------------------------------------|--|
| Maksimi savukaasulämpötila: | 450°C. |
| Piippuyksikön pituus: | Rakennuspituudet 1150, 550 ja 250mm. |
| Piippuyksikön sisähalkaisija: | Ø150mm. |
| Piippuyksikön ulkohalkaisija: | Ø260mm. |
| Piippuyksikön paino: | 15Kg/m. |
| Maksimi piipun pituus: | 20m |
| Piippuyksikön suojaetäisyys: | 50mm lähimpään palavaan materiaaliin. |
| Tuloilmakanavan suojaetäisyys: | 50mm lähimpään palavaan materiaaliin. |
| Läpivientiaukko kattorakenteeseen: | Halkaisija vähintään 360 mm tai vaihtoehtoisesti nelikulmainen 360x360mm |

Turvallisuusmääräyksiä.

Kaikkia suojaetäisyyksiä, 50mm lähimpään palavaan materiaaliin on noudatettava. Tämä koskee myös tuloilmakanavaa.

Tärkeää! Tuloilmakanavaa, liitososia tai haitariputkea ei saa missään olosuhteissa tukkia esim. sulkupellillä. Jos kylmän ilman tulo ja veto estetään voi piipun ulkovaipan lämpötila ylittää sallitut arvot.

Huolto-ohjeet.

Tarkista nuohoojan / paloturvallisuusviranomaisen kanssa miten ja kuinka usein piippu pitää puhdistaa. Mitään erikoistyökaluja ei tarvita savukanavan puhdistamiseen.

Järjestelmäpiipun maalattu ulkovaippa voidaan puhdistaa useimmilla puhdistusaineilla, jotka ovat tarkoitettu maalatuille pinnoille. Huomioi ero puhdistusaineen ja ohenteen välillä, sillä esim. tinneri ja vastaavat ohenteet voivat vahingoittaa pulverimaalattua ulkovaippaa.